



Profesjonalna opieka nad kobietą i dzieckiem w zdrowiu i chorobie

ZP.263.10.2025.ADB

Opole, dnia 05 czerwca 2025

ODPOWIEDZI II
na pytania do treści SWZ

Kliniczne Centrum Ginekologii, Położnictwa i Neonatologii w Opolu w odpowiedzi na n/w pytania do specyfikacji warunków zamówienia w trybie podstawowym bez negocjacji pn. **Przebudowa holu wejściowego i pomieszczeń Izby Przyjęć w Szpitalu Ginekologiczno-Położniczym i Noworodków w Opolu**, udziela następujących wyjaśnień:

1. Pytanie

Prosimy zamawiającego o dostarczenie zestawienia materiałów branży elektrycznej i niskoprądowej. Zestawienie będzie pomocne do wykonania rzetelnej oferty.

Odpowiedź: Wycenę należy sporządzić na podstawie projektu. Do Projektu został dołączony przedmiar, który jest pomocny do zrobienia oferty kosztorysowej.

2. Pytanie

Dotyczy opisu technicznego branży architektonicznej np pkt 7.14.6 na posadzkę należy zastosować wykładzinę PCV wg opisu szczegółowego. Informujemy, że w udostępnionej dokumentacji projektowej brak opisu szczegółowego. Prosimy o uzupełnienie dokumentacji w tym zakresie. Brak opisu szczegółowego spowoduje dowolność w wycenie tego zakresu.

Odpowiedź: Zamawiający uszczegóławia opis. Wykładzina winylowa heterogeniczna z rolki:

- klasyfikacja obiektowa 34- bardzo intensywne natężenie ruchu
- wymiary rolki- szerokość min. 2m
- instalacja- klejona
- Stabilność wymiarowa $\leq 0.10 \%$
- klasa reakcji na ogień Bfl-s1



- antypoślizgowość (EN 13893)- Klasa DS ($\mu \geq 0,30$)
- Antypoślizgowość (DIN 51130)- min R10
- oddziaływanie kótek krzeseł- brak uszkodzeń
- odporność na światło - ≥ 6
- odporność chemiczna- tak
- kolor- jasnoszary (ostateczny wybór po przedstawieniu próbek)
- certyfikaty dopuszczające do użytku w obiektach służby zdrowia.

3. Pytanie

Według dokumentacji projektowej dla projektowanych ścianek działowych karton-gips należy zastosować płytę wzmocnioną typ „DEFH1R” podwójne płytowanie. W przedmiarze inwestorskim budowlanym w poz.29 w ilości ścianek 223,425m2 brak w opisie informacji, że należy zastosować płyty wzmocnione. Prosimy o wyjaśnienia.

Odpowiedź: Zgodnie z SWZ. Szczegółowy opis płyty jest w opisie, ilości są podane w przedmiarze.

4. Pytanie

Według dokumentacji projektowej dla projektowanych ścianek działowych karton-gips należy zastosować płytę wzmocnioną typ „DEFH1R” podwójne płytowanie. Prosimy o informację czy płytę wzmocnioną można zastosować w jednej warstwie obustronnie a drugą warstwę obustronnie jednowarstwowo wykonać z płyty k-g jako standardową zwykłą?

Odpowiedź: Zgodnie z dokumentacją projektową.

5. Pytanie

Prosimy o potwierdzenie, że elementy wyposażenia wnętrz zestawione na rysunku Rzut parteru-aranżacja wnętrz nr ptw-11 nie wchodzą w zakres przetargu.

Odpowiedź: Zamawiający informuje, że elementy wyposażenia wnętrz, które nie wchodzą w zakres przetargu zostały wykreślone w dokumencie załączonym do przetargu ZESTAW.WYPOSAŻENIA_parter lub w dokumencie OPIS _WYP. RUCHOME. Pozostałe elementy wyposażenia WCHODZĄ w zakres przetargu.

6. Pytanie

W opisie technicznym branży architektury w zakresie robót rozbiórkowych w pkt.6.1 wpisano między innymi: „skuć tynki na ścianach wewn. w sąsiedztwie otworów ok. 20%.

Prosimy o poniższe wyjaśnienia:

- a) w przedmiarze inwestorskim budowlanym brak pozycji kosztorysowej związanych ze skuciem tynków, czy zakres tych prac należy wycenić?

b) Pozostałe tynki istniejące nie podlegające skuciu i wykonaniu na nowo mogą nie spełniać parametrów przy odbiorze. W związku z tym prosimy o potwierdzenie, że Inwestor przy odbiorze zastosuje odstępstwa w tym zakresie. W innym przypadku prosimy o korektę zapisów dotyczących skucia istniejących tynków na ścianie. Jednocześnie w związku z napiętym terminem realizacji tj. 130 dni wnioskujemy, żeby na skutek tynki zastosować okładzinę z płyt k-g co pozwoli na zakończenie inwestycji w wymaganym terminie realizacji.

Odpowiedź: Zamawiający wyjaśnia:

- a) Wymiana stolarki generuje prace związane z tynkami, należy przyjąć skucie ok 20% tynku wokół otworu.
- b) Istniejące tynki są w dobrym stanie technicznym, nie ma ubytków ani widocznych spękań. Nie zachodzi konieczność skuwania wszystkich tynków. Powierzchnie ścian należy przeszlifować, w miejscach gdzie zachodzi konieczność zastosować masy szpachlowe, powierzchnię przygotować pod położenie gładzi i malowanie. Prace prowadzić zgodnie z tzw. „sztuką budowlaną”.

7. Pytanie

Prosimy o informacje jaki zakres prac przewiduje Zamawiający dla istniejących tynków na sufitach, które nie będą zakryte sufitem podwieszanym. Czy wystarczy na takich tynkach położyć gładź gipsową i pomalować czy należy tynki istniejące na sufitach skuć i wykonać no nowo?

W dokumentacji przetargowej brak informacji w tym zakresie.

Odpowiedź: Istniejące tynki na sufitach są w dobrym stanie technicznym, nie ma ubytków ani widocznych spękań. Nie zachodzi konieczność skuwania wszystkich tynków. Powierzchnie sufitów należy przeszlifować, w miejscach gdzie zachodzi konieczność zastosować masy szpachlowe, powierzchnię przygotować pod położenie gładzi i malowanie. Prace prowadzić zgodnie z tzw. „sztuką budowlaną”.

8. Pytanie

Według przedmiaru inwestorskiego branży budowlanej należy wycenić:

Poz.11 Przecieranie istniejących tynków wewnętrznych z zeszkobaniem farby lub zdzieraniem tapet na ścianach-657,81m²

Poz.12 Przecieranie istniejących tynków wewnętrznych z zeszkobaniem farby lub zdzieraniem tapet na stropach, biegach i spocznikach-107,74m²

Nakłady pracy i materiałów przewidziane dla tych pozycji kosztorysowych nie doprowadzą istniejącego tynku do uzyskania efektu który pozwoli na odebranie prac zgodnie z obowiązującymi normami. W związku z tym prosimy o zastosowanie odstępstw odbiorowych dla tego zakresu prac lub prosimy o korektę przedmiaru inwestorskiego i dokumentacji uwzględniając skucie tynków i wykonanie okładzin z płyt k-g co pozwoli na realizację prac w terminie wyznaczonym przez Inwestora tj. 130 dni.

Odpowiedź: Istniejące tynki są w dobrym stanie technicznym, nie ma ubytków ani widocznych spękań. Nie zachodzi konieczność skuwania wszystkich tynków. Powierzchnie ścian należy przeszlifować, w miejscach

gdzie zachodzi konieczność zastosować masy szpachlowe, powierzchnię przygotować pod położenie gładzi i malowanie. Prace wykonać zgodnie z wiedzą i sztuką budowlaną.

9. Pytanie

Prosimy o potwierdzenie, że Inwestor opróżni pomieszczenia podlegające remontowi z wyposażenia ruchomego tj. mebli, sprzęt medyczny, zabudów meblowych itp.

Odpowiedź: Zamawiający potwierdza.

10. Pytanie

W jakim czasie Inwestor udostępni plac budowy od momentu podpisania umowy?

Odpowiedź: Zgodnie z umową, § 3 ust. 2 pkt 1.

11. Pytanie

Według opisu technicznego pkt 7.1 architektury należy na istniejących elewacjach uzupełnić tynk po demontażu witryny wejściowej, montażu okna i zamurowaniu otworu pod oknem przy czym po wykonaniu zamurowania, ścianę docieplić w miejscu zamurowania.

Po powyższych pracach na elewacji zewnętrznej mimo zastosowania podobnej kolorystyki będą widoczne odcienie pomiędzy częścią istniejącą a przebudowaną. W związku z powyższym czy całość ścian elewacyjnych gdzie jest przebudowa należy przemaalować?

Odpowiedź: Ścianę elewacyjną należy przemaalować w zakresie realizacji.

12. Pytanie

Zamawiający zamieścił dodatkową dokumentację rys PTW-02, z której wynika że należy wymienić drzwi oznaczenie symbol D21 i D22.

Inwestor podał wymiary projektowanych drzwi w świetle 90cm/200cm. Drzwi mają być montowane w otwory istniejące. Istniejący otwór drzwiowy może się różnić od otwory wymaganego do zamontowania drzwi o świetle przejścia 90/200cm. Może dojść do sytuacji, że dla wszystkich wstawianych nowych drzwi będzie wymagane poszerzenie ściany lub nawet przerobienie nadproży tj. wykucia starego i wstawienia nowego wyżej. Udostępniona dokumentacja oraz przedmiar robót nie przewiduje takich sytuacji. Prosimy zatem o potwierdzenie, że prace takie będą rozliczane jako roboty dodatkowe lub wnosimy o aktualizacje projektu i przedmiaru w tym zakresie.

Odpowiedź: Konieczność poszerzenia otworu drzwiowego i montaż nowego nadproża zachodzi w dwóch przypadkach (opis na załączonym rysunku), jeden otwór jest do pomniejszenia. Pozostałe przypadki wymiany drzwi nie wymagają odstępstwa standardowej procedury wymiany drzwi na nowe.

13. Pytanie

Zamawiający zamieścił dodatkową dokumentację rys PTW-02, z której wynika że należy wymienić drzwi oznaczenie symbol D21 i D22. Drzwi są projektowane w pomieszczeniach nie objętych pierwotnym zakresem

zadania. Czy w związku z wymianą drzwi w tych pomieszczeniach należy wykonać malowanie ścian?
W przedmiarze budowlanych brak pozycji kosztorysowych w tym zakresie.

Odpowiedź: Zamawiający potwierdza, że w tych pomieszczeniach należy naprawić ścianę wokół otworu, przygotować pod malowanie i pomalować przynajmniej tą ścianę.

14.Pytanie

Na rysunku PTW-03 wpisano „uwaga! Dostosowanie pokrycia dachowego do wymagań bezpieczeństwa pożarowego wykonano w odrębnym opracowaniu przez ANPROJEKT studio projektowe 10.2023r.”
W dokumentacji przetargowej nie znaleziono dokumentu Anprojekt. Prosimy o wyjaśnienia:

- jakie prace należy przewidzieć na istniejącym dachu
- jaka powierzchnia dachu jest do dostosowania
- zamieszczenie projektu Anprojekt
- czy istniejąca papę i ocieplenie należy zdemontować i wykonać na nowo
- czy istniejące pokrycie dachowe spełnia wymogi p.poż.

Odpowiedź: Poza zakresem, nie przewiduje się prac związanych z wymianą pokrycia dachu przy realizacji tej inwestycji.

15.Pytanie

W przedmiarze budowlanym brak pozycji kosztorysowej związanej z wykonaniem warstwy wyrównującym po skutiu płytek ceramicznych na podłodze. Prosimy o wyjaśnienia.

Odpowiedź: Przedmiar przewiduje ww prace, pozycja 39 d. 1.4 i pozycja 40. d. 1.4

16.Pytanie

Czy Zamawiający posiada oraz udostępni zestawienie kształtek wentylacyjnych?

Odpowiedź: Wycenę należy sporządzić na podstawie projektu. Do Projektu został dołączony przedmiar, który jest pomocny do zrobienia oferty kosztorysowej jednakże Zamawiający udostępni zestawienie. Zestawienie dołącza do postępowania pod nazwą Zestawienie - IZBA PRZYJĘĆ - ELEM_WENT.

17.Pytanie

Prosimy o doprecyzowanie, czy kurtyna powietrzna elektryczna SONNIGER typ GUARD 200E Vw=4800m³/h, Qg=6,5-11,0kW, Nel=11,2kW, U=400V, m=29,0 jest w zakresie oferty?

Odpowiedź: Należy uwzględnić kurtynę powietrzną o równoważnych parametrach do podanych.

18.Pytanie

Czy Zamawiający posiada projekt na poręcze winylowe? Jeśli tak, prosimy i jego udostępnienie.

Odpowiedź: W projekcie występują winylowe osłony ścienne przyklejane, usytuowanie i wymiary podano na rysunkach.

19. Pytanie

Czy całe wyposażenie ruchome (zgodnie z przesłanym zestawieniem) jest po stronie Wykonawcy?

Odpowiedź: Zamawiający informuje, że elementy wyposażenia wewnątrz, które nie wchodzą w zakres przetargu zostały wykreślone w dokumencie załączonym do przetargu ZESTAW.WYPOSAŻENIA_parter lub w dokumencie OPIS_WYP. RUCHOME. Pozostałe elementy wyposażenia WCHODZĄ w zakres przetargu.

20. Pytanie

Czego dotyczy pozycja kosztorysowa „informacja wizualna”?

Odpowiedź: Należy opracować oraz wykonać informację wizualną tzn. tabliczki informacyjne, kierunkowe, oznaczenia dla os. niepełnosprawnych, oznaczenie pomieszczeń itp.

21. Pytanie

„Odtworzenie elewacji w rejonie wejścia do Izby Przyjęć” – zwracamy się z prośbą o przesłanie zdjęcia elewacji w rejonie wejścia.

Odpowiedź: Zamawiający przesyła zdjęcie z zaznaczonym rejonem wejścia.



22. Pytanie

Czy projektowane ściany całoszklane, są jedno- czy dwuszybowe?

Odpowiedź: Projektowane ścianki całoszklane są jednoszybowe.

23. Pytanie

Czy Zamawiający posiada odrębny projekt dla systemu ściany zielonej? Jeśli tak, prosimy o jego udostępnienie.

Odpowiedź: Projektowana zielona ściana przewidziana jako systemowy, modułowy produkt dostępny na rynku wg rys. PTW-19.

24. Pytanie

Prosimy o doprecyzowanie informacji dotyczących materiału wykończeniowego określonego jako „płytki z kamieni sztucznych”.

Odpowiedź: Nazwa „płytki z kamieni sztucznych” pojawia się w przedmiarze jako analogia.

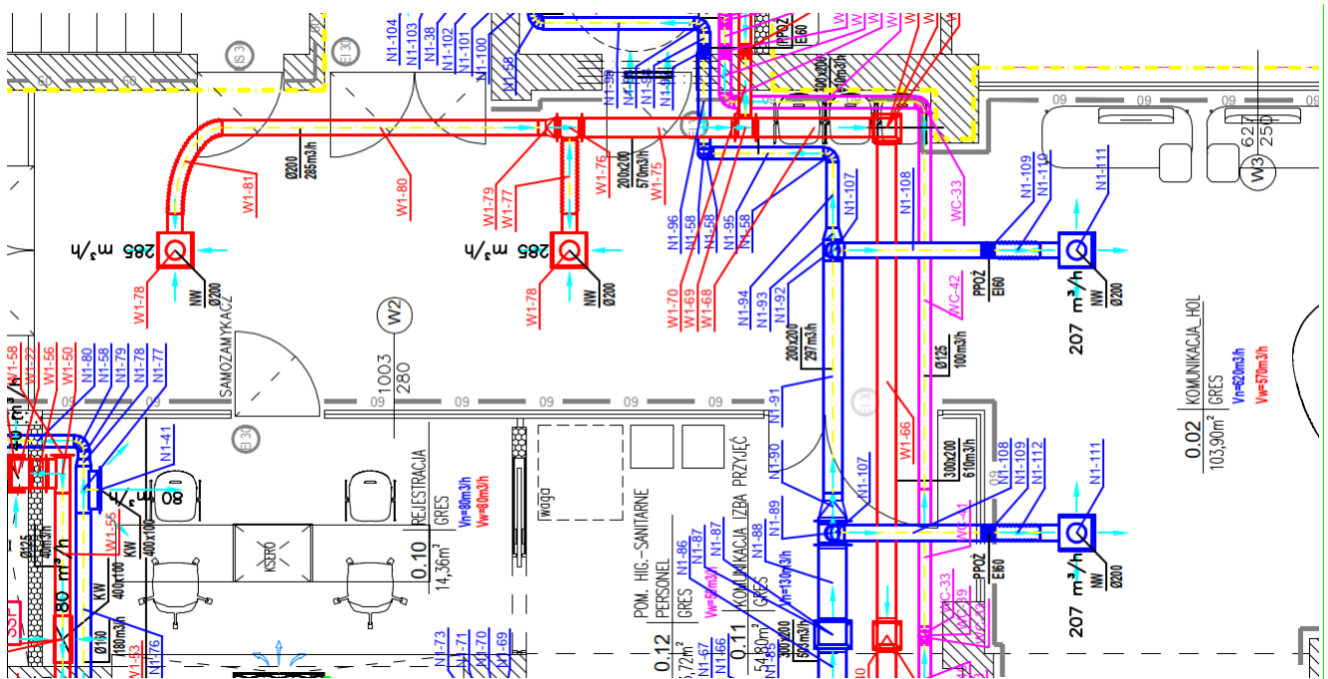
25. Pytanie

Czy Zamawiający posiada odrębny projekt na „ścianki sanitarne systemowe”? Jeśli tak, prosimy o jego udostępnienie.

Odpowiedź: Należy wykonać wg typowych rozwiązań z uwzględnieniem uwag zawartych w projekcie.

26. Pytanie

Zwracamy się z prośbą o doprecyzować czy projektowane nawiewniki mają być z filtrem HEPA. Prosimy również o podanie producenta, typu oraz modeli nawiewników /wiewników.



Odpowiedź: Nawiewniki muszą posiadać filtr HEPA, w przetargu nie podaje się producenta, modeli itp. Muszą być równoważne z podanymi parametrami w projekcie.

ZMIANA TERMINU SKŁADANIA OFERT

Zamawiający informuje, iż **przedłuża termin składania ofert**, zmieniając odpowiednio:

1) pkt 13.1. SWZ, który otrzymuje brzmienie:

„13.1. Ofertę wraz z wymaganymi załącznikami należy umieścić na platformazakupowa.pl pod adresem: <https://platformazakupowa.pl/transakcja/1112388>, w myśl ustawy Prawo zamówień publicznych - na stronie internetowej prowadzonego postępowania, do dnia **13.06.2025 r. do godziny 10:00**.”;

2) pkt 13.5. SWZ, który otrzymuje brzmienie:

„13.5. Otwarcie ofert nastąpi w dniu **13.06.2025 r. o godzinie 11:00**.”

3) pkt 11.1. SWZ, który otrzymuje brzmienie:

„11.1. Wykonawca jest związany ofertą do dnia **12.07.2025 r.**, tj. przez okres 30 dni od dnia upływu terminu składania ofert, przy czym pierwszym dniem terminu związania ofertą jest dzień, w którym upływa termin składania ofert.”.

Marek Władysław Chowaniec

Z-ca dyrektora ds.lecznictwa

/Dokument podpisany elektronicznie/

Załączniki:

1. Zestawienie - IZBA PRZYJĘĆ - ELEM_WENT

sprawę prowadzi Samodzielne stanowiska ds. Zamówień Publicznych: Agnieszka Danuta Bebech, tel.: 77 441 77 63