

ZATWIERDZAM

ZASTĘPCA KOMENDANTA  
CENTRUM SZKOLENIA POLICJI  
w Legionowie

Agnieszka CHOJECKA

## PROGRAM FUNKCJONALNO – UŻYTKOWY

**Nazwa zamówienia:**

**Wykonanie robót budowlanych polegających na remoncie pokoi mieszkalnych i sali konferencyjnej A w budynku nr 40 zlokalizowanym na terenie Centrum Szkolenia Policji w Legionowie**

**Adres obiektu budowlanego:**

Centrum Szkolenia Policji  
ul. Zegrzyńska 121  
05-119 Legionowo

**Zamawiający:**

Centrum Szkolenia Policji  
ul. Zegrzyńska 121  
05-119 Legionowo

**Roboty budowlane**

**Kod zamówienia według CPV:**

45000000 - 7 - roboty budowlane,  
45310000 - 3 - roboty instalacyjne elektryczne,

**Autor opracowania:**

Piotr Przygoda



**CENTRUM SZKOLENIA POLICJI W LEGIONOWIE**  
sierpień 2024 rok

C-3R-22/12/20K/2024

ZASTĘPCA NACZELNIKA  
Wydziału Inwestycji i Remontów  
Centrum Szkolenia Policji w Legionowie

Agnieszka CHOJECKA

02 SIE. 2024

## Spis treści:

Część opisowa.....	3
1. Opis ogólny przedmiotu zamówienia.....	3
1.1 Charakterystyczne parametry określające wielkość obiektu lub zakres robót budowlanych...	3
1.2 Aktualne uwarunkowania wykonania przedmiotu zamówienia .....	4
1.3 Ogólne właściwości funkcjonalno – użytkowe, .....	4
1.4 Szczegółowe właściwości funkcjonalno – użytkowe .....	4
2. Opis wymagań zamawiającego w stosunku do przedmiotu zamówienia .....	4
2.1 Przygotowanie miejsca prowadzenia robót budowlanych.....	4
2.2 Architektura .....	4
2.3 Konstrukcja .....	6
2.4 Instalacje budowlane.....	6
2.5 Zagospodarowanie terenu.....	8
Część informacyjna.....	8
3.1 Prawo do dysponowania nieruchomością na cele budowlane .....	8
3.2 Gwarancja .....	8
3.3 Informacje ogólne.....	8
3.4 Dokumentacja fotograficzna .....	9

## Część opisowa

### 1. Opis ogólny przedmiotu zamówienia

Przedmiotem niniejszego opracowania jest wykonanie robót budowlanych polegających na remoncie pokoi mieszkalnych i sali konferencyjnej A w budynku nr 40 zlokalizowanym na terenie Centrum Szkolenia Policji w Legionowie

#### 1.1 Charakterystyczne parametry określające wielkość obiektu lub zakres robót budowlanych

Budynek nr 40 zlokalizowany jest na terenie Centrum Szkolenia Policji w Legionowie, w centralnej jego części w kompleksie trzech połączonych ze sobą budynków. Pozostałe są oznaczone jako 1 i 41 przeznaczone do celów dydaktycznych. Dojazd do budynku odbywa się drogą asfaltową – główny z drogi krajowej nr 61, a drugi z drogi miejskiej. Budynek nr 40 został oddany do użytku w 1976 r., posiada 4 kondygnacje, jest częściowo podpiwniczony. Został stworzony dla celów naukowo dydaktycznych. Konstrukcja budynku jest murem – żelbetowa. Technologia wykonania tradycyjna z cegły pełnej. W przeważającej części zastosowano stropy Kleina. Dach płaski pokryty papą, ocieplony. Elewacja docieplona styropianem, otynkowana.

Uzbrojenie terenu – przyłącza:

- energetyczne (Nn),
- wodno-kanalizacyjne,
- sieć ciepłna,
- przyłącze teletechniczne.

Instalacje:

- c.o. i ciepła woda z sieci miejskiej,
- kanalizacja sanitarna do sieci miejskiej,
- elektryczna zasilana z sieci miejskiej,
- elektryczna i odgromowa,
- telekomunikacyjna,
- wentylacyjna.

Stan techniczny budynku:

- stan techniczny obiektu dobry.

Parametry budynku numer 40:

- |                         |   |                       |
|-------------------------|---|-----------------------|
| – powierzchnia zabudowy | ~ | 3111 m <sup>2</sup>   |
| – powierzchnia użytkowa | ~ | 8 711 m <sup>2</sup>  |
| – kubatura              | ~ | 47 598 m <sup>3</sup> |
| – ilość kondygnacji     | ~ | 4                     |
| – wysokość budynku      | ~ | 15,3 m                |

Pomieszczenia, które mają zostać wyremontowane zlokalizowane są w budynku nr 40 na parterze i III piętrze. Przewidziano do remontu około dwadzieścia cztery pokoje oraz salę konferencyjną A. Pokoje przewidziane do remontu są dwuosobowe i trzyosobowe, składają się z pokoju mieszkalnego, przedśionka i węzła sanitarnego.

Wykaz pokoi:

- 15 pokoi dwuosobowych (z szafą wnękową) nr 1, 3, 5, 7, 11, 13, 304, 306, 308, 310, 312, 314, 316, 320, 322;
- 3 pokoje dwuosobowe (bez szafy wnękowej) nr 9, 302, 318;
- 6 pokoi trzyosobowych (bez szafy wnękowej) nr 8, 10, 12, 14, 305, 307;
- sala konferencyjna A.

Zestawienie powierzchni pokoi przedstawia załącznik nr 2.

## 1.2 Aktualne uwarunkowania wykonania przedmiotu zamówienia

Budynek jest w ciągłej eksploatacji, w związku z powyższym należy zwrócić szczególną uwagę na prawidłowe zabezpieczenie placu budowy pod kątem porządku oraz bezpieczeństwa użytkowników obiektu.

## 1.3 Ogólne właściwości funkcjonalno – użytkowe,

W wyniku wykonanych prac w budynku zostaną wyremontowane pomieszczenia mieszkalne i sala konferencyjna, które będą odpowiadać obowiązującym standardom pod względem estetyki, funkcjonalności i bezpieczeństwa.

## 1.4 Szczegółowe właściwości funkcjonalno – użytkowe

Parametry obiektu takie jak powierzchnia, wysokość, kubatura itp. nie ulegną zmianie.

## 2. Opis wymagań zamawiającego w stosunku do przedmiotu zamówienia

### 2.1 Przygotowanie miejsca prowadzenia robót budowlanych

Miejsce prowadzenia robót budowlanych należy zabezpieczyć zgodnie z BHP i dostępem osób nieupoważnionych oraz utrzymywać w należyтым porządku. Materiały z demontażu należy niezwłocznie usuwać z terenu Centrum i zgodnie z przepisami utylizować.

### 2.2 Architektura

Zakres robót budowlanych jednego pokoju mieszkalnego dwuosobowego z szafą wnękową o średniej powierzchni pokoju około 32,00 m<sup>2</sup>

- Demontaż listew progowych – 2 szt.;
- Demontaż listew przyściennych – około 30 mb;

- Demontaż odboi drzwiowych – 1 kpl.;
- Zerwanie wykładzin dywanowych – około 32,00 m<sup>2</sup>;
- Prace naprawcze, przygotowawcze, impregnacja posadzki oraz ściany (wywinięcie wykładziny na ścianę 10 cm) pod ułożenie wykładziny pcv homogenicznej grubości 2 mm np. tarkett;
- Ułożenie wykładziny pcv homogenicznej grubości 2 mm np. tarkett na posadzce z wywinięciem na ścianę 10 cm (kolorystyka przybliżona do wcześniej ułożonej wykładziny) – około 35 m<sup>2</sup>;
- Montaż listew progowych na połączeniach posadzek – 2 szt.;
- Montaż odboi drzwiowych – 2 szt.;
- Wywiezienie i utylizacja materiałów z rozbiórki – około 0,32 m<sup>3</sup>,
- Wykonanie i montaż szafy wnękowej, przykładowa szafa pokazana w załączniku nr 3, kolorystyka i wykonanie ma nawiązywać do wcześniej wykonanych szaf (załącznik nr 5) – 1 kpl.

Zakres robót budowlanych jednego pokoju mieszkalnego dwuosobowego bez szafy wnękowej o średniej powierzchni pokoju około 31,34 m<sup>2</sup>

- Demontaż listew progowych – 2 szt.;
- Demontaż listew przyściennych – około 30 mb;
- Demontaż odboi drzwiowych – 1 kpl.;
- Zerwanie wykładzin dywanowych – około 31,46 m<sup>2</sup>;
- Prace naprawcze, przygotowawcze, impregnacja posadzki oraz ściany (wywinięcie wykładziny na ścianę 10 cm) pod ułożenie wykładziny pcv homogenicznej grubości 2 mm np. tarkett;
- Ułożenie wykładziny pcv homogenicznej grubości 2 mm np. tarkett na posadzce z wywinięciem na ścianę 10 cm (kolorystyka przybliżona do wcześniej ułożonej wykładziny) – około 35 m<sup>2</sup>;
- Montaż listew progowych na połączeniach posadzek – 2 szt.;
- Montaż odboi drzwiowych – 2 szt.;
- Wywiezienie i utylizacja materiałów z rozbiórki – około 0,31 m<sup>3</sup>.

Zakres robót budowlanych jednego pokoju mieszkalnego trzyosobowego bez szafy wnękowej o średniej powierzchni pokoju około 35,70 m<sup>2</sup>

- Demontaż listew progowych – 2 szt.;
- Demontaż listew przyściennych – około 34 mb;
- Demontaż odboi drzwiowych – 1 kpl.;
- Zerwanie wykładzin dywanowych – około 35,7 m<sup>2</sup>;
- Prace naprawcze, przygotowawcze, impregnacja posadzki oraz ściany (wywinięcie wykładziny na ścianę 10 cm) pod ułożenie wykładziny pcv homogenicznej grubości 2 mm np. tarkett;
- Ułożenie wykładziny homogenicznej gr. 2 mm np. tarkett na posadzce z wywinięciem na ścianę 10 cm (kolorystyka przybliżona do wcześniej ułożonej – około 39 m<sup>2</sup>);
- Montaż listew progowych na połączeniach posadzek – 3 szt.;

- Montaż odboi drzwiowych – 3 szt.;
- Wywiezienie i utylizacja materiałów z rozbiórki – około 0,35 m<sup>3</sup>.

#### Zakres robót budowlanych w sali konferencyjnej o powierzchni około 105 m<sup>2</sup>

- Demontaż listew przyściennych – około 50 mb;
- Zerwanie wykładzin dywanowych – około 105 m<sup>2</sup>;
- Demontaż obudowy grzejnika – około 6 m<sup>2</sup>;
- Prace naprawcze, przygotowawcze, impregnacja posadzki oraz ściany (wywinięcie wykładziny na ścianę 10 cm) pod ułożenie wykładziny pcv homogenicznej grubości 2 mm np. tarkett;
- Ułożenie wykładziny homogenicznej gr. 2 mm np. tarkett na posadzce z wywinięciem na ścianę 10 cm – około 110 m<sup>2</sup>;
- Montaż obudowy grzejnika – około 6 m<sup>2</sup>;
- Wywiezienie i utylizacja materiałów z rozbiórki – około 1 m<sup>3</sup>.

**Planowany do zastosowania rodzaj materiałów wykończeniowych, ich kolorystyka, oraz sposób wykończenia należy uzgadniać z zamawiającym w trakcie realizacji robót budowlanych.**

Materiały przewidziane do realizacji robót, wykończenia budowlano – montażowego, winny być zastosowane w odpowiednim rodzaju, klasie i gatunku oraz posiadać odpowiednie certyfikaty, atesty, aprobaty i oceny zgodne z wymaganiami zharmonizowanych Polskich Norm (PN – EN).

Wykonanie robót zgodnie z prawem budowlanym, obowiązującymi przepisami, wiedzą techniczną budowlaną.

### 2.3 Konstrukcja

Nie dotyczy.

### 2.4 Instalacje budowlane

#### Zakres robót elektrycznych jednego pokoju mieszkalnego dwuosobowego z szafą wnękową

- Demontaż oprawy oświetleniowej w suficie podwieszanym – 1 szt.;
- Demontaż kinkietów ściennych – 2 szt.;
- Demontaż żyrandola – 1 szt.;
- Demontaż osprzętu elektrycznego (gniazdka, przełączniki) – 8 szt.;
- Montaż oprawy LED wpuszczanej 18 W 3000K, w suficie podwieszanym (kolorystyka i rodzaj ma nawiązywać do wcześniej montowanego osprzętu) – 1 szt.;
- Montaż kinkietów LED (min 10 W) (kolorystyka i rodzaj ma nawiązywać do wcześniej montowanego osprzętu) – 2 szt.;

- Montaż lampy sufitowej LED (min 28 W) (kolorystyka i rodzaj ma nawiązywać do wcześniej montowanego osprzętu) – 1 szt.;
- Montaż osprzętu elektrycznego (gniazdka podwójne z uziemieniem 16 A, przełączniki pojedyncze i pojedyncze, kolorystyka i rodzaj ma nawiązywać do wcześniej montowanego osprzętu) – 8 szt.

Zakres robót elektrycznych jednego pokoju mieszkalnego dwuosobowego bez szafy węgłowej

- Demontaż oprawy oświetleniowej w suficie podwieszonym – 1 szt.;
- Demontaż kinkietów ściennych – 2 szt.;
- Demontaż żyrandola – 1 szt.;
- Demontaż osprzętu elektrycznego (gniazdka, przełączniki) – 8 szt.;
- Montaż oprawy LED wpuszczanej 18 W 3000K, w suficie podwieszonym (kolorystyka i rodzaj ma nawiązywać do wcześniej montowanego osprzętu) – 1 szt.;
- Montaż kinkietów LED (min 10 W) (kolorystyka i rodzaj ma nawiązywać do wcześniej montowanego osprzętu) – 2 szt.;
- Montaż lampy sufitowej LED (min 28 W) (kolorystyka i rodzaj ma nawiązywać do wcześniej montowanego osprzętu) – 1 szt.;
- Montaż osprzętu elektrycznego (gniazdka podwójne z uziemieniem 16 A, przełączniki pojedyncze i pojedyncze, kolorystyka i rodzaj ma nawiązywać do wcześniej montowanego osprzętu) – 8 szt.

Zakres robót elektrycznych jednego pokoju mieszkalnego trzyosobowego bez szafy węgłowej

- Demontaż oprawy oświetleniowej w suficie podwieszonym – 1 szt.;
- Demontaż kinkietów ściennych – 2 szt.;
- Demontaż żyrandola – 1 szt.;
- Demontaż osprzętu elektrycznego (gniazdka, przełączniki) – 8 szt.;
- Montaż oprawy LED wpuszczanej 18 W 3000K, w suficie podwieszonym (kolorystyka i rodzaj ma nawiązywać do wcześniej montowanego osprzętu) – 2 szt.;
- Montaż kinkietów LED (min 10 W) (kolorystyka i rodzaj ma nawiązywać do wcześniej montowanego osprzętu) – 2 szt.;
- Montaż lampy sufitowej LED (min 28 W) (kolorystyka i rodzaj ma nawiązywać do wcześniej montowanego osprzętu) – 1 szt.;
- Montaż osprzętu elektrycznego (gniazdka podwójne z uziemieniem 16 A, przełączniki pojedyncze i pojedyncze, kolorystyka i rodzaj ma nawiązywać do wcześniej montowanego osprzętu) – 8 szt.

## Zakres robót elektrycznych w sali konferencyjnej

- Demontaż puszek podłogowych florbox – 8 szt.;
- Demontaż oświetlenia zamontowanego w suficie podwieszanym: oświetlenie punktowe – 4 szt., oprawy rastrowe 4 x 60 – 20 szt.;
- Demontaż osprzętu elektrycznego (gniazdka, przełączniki) – 28 szt.;
- Montaż oprawy LED wpuszczanej 18 W 3000K, w suficie podwieszanym – 4 szt.;
- Montaż oprawy typu Panel Ledowy o mocy 40W – 20 szt.;
- Montaż osprzętu elektrycznego (gniazdka podwójne z uziemieniem 16 A, przełączniki pojedyncze podwójne, PEL, telewizyjne, sieciowe, telefoniczne itp.) – 28 szt.;
- Montaż puszek podłogowych florbox – 8 szt.

**Planowany do zastosowania rodzaj materiałów wykończeniowych, ich kolorystyka, oraz sposób wykończenia należy uzgadniać z zamawiającym w trakcie realizacji robót budowlanych.**

Materiały przewidziane do realizacji robót, wykończenia budowlano – montażowego, winny być zastosowane w odpowiednim rodzaju, klasie i gatunku oraz posiadać odpowiednie certyfikaty, atesty, aprobaty i oceny zgodne z wymaganiami zharmonizowanych Polskich Norm (PN – EN).

Wykonanie robót zgodnie z prawem budowlanym, obowiązującymi przepisami, wiedzą techniczną budowlaną.

### 2.5 Zagospodarowanie terenu

Zagospodarowanie terenu nie ulegnie zmianie. Po zakończeniu prac budowlanych wykonawca ma obowiązek doprowadzić teren do stanu pierwotnego.

## **Część informacyjna**

### 3.1 Prawo do dysponowania nieruchomością na cele budowlane

Zamawiający oświadcza, że posiada prawo do dysponowania nieruchomością na cele budowlane.

### 3.2 Gwarancja

Wymagany minimalny okres gwarancji: 5 lat.

**Okres gwarancji będzie liczony od daty odbioru końcowego robót.**

### 3.3 Informacje ogólne

Zamawiający zaleca dokonanie wizji lokalnej obiektu. Termin należy uzgodnić z przedstawicielem Wydziału Inwestycji i Remontów Centrum Szkolenia Policji. Wykonawca zobowiązany jest do uzgadniania na bieżąco (przed wbudowaniem)



z zamawiającym materiałów przewidzianych do remontu oraz poszczególnych etapów robót budowlanych.

Dokumentacja techniczna budynku jest do wglądu w siedzibie Zamawiającego.

Skan rzutów kondygnacji budynku nr 40 – załącznik nr 4.

Zadanie będzie realizowane etapami, w dwóch – trzech etapach w miarę posiadania wolnych pokoi.

#### 3.4 Dokumentacja fotograficzna

Dokumentacja fotograficzna w załączniku nr 1.



Dokumentacja fotograficzna

Sala konferencyjna





Pokój dwuosobowy









**Pokój trzyosobowy**









## Zestwienie powierzchni pokoi mieszkalnych

Lp.	Rodzaj pokoju	Nr pokoju	Powierzchnia pokoju		
			pokoju	korytarzyka	razem
1	pokój dwuosobowy z szafą wnękową	1	28,25	3,17	31,42
2		3	28,50	3,48	31,98
3		5	29,12	3,39	32,51
4		7	29,07	3,43	32,50
5		11	28,50	3,16	31,66
6		13	28,02	3,20	31,22
7		304	28,50	3,15	31,65
8		306	29,04	3,34	32,38
9		308	29,46	3,26	32,72
10		310	28,83	3,15	31,98
11		312	29,10	3,05	32,15
12		314	29,13	3,14	32,27
13		316	28,69	3,16	31,85
14		320	29,00	3,18	32,18
15		322	28,51	3,02	31,53
<b>Razem</b>			<b>431,72</b>	<b>48,28</b>	<b>480,00</b>
16	pokój dwuosobowy bez szafy wnękowej	9	27,93	3,01	30,94
17		302	28,16	3,13	31,29
18		318	28,60	3,19	31,79
<b>Razem</b>			<b>84,69</b>	<b>9,33</b>	<b>94,02</b>
19	pokój trzyosobowy bez szafy wnękowej	8	31,05	4,29	35,34
20		10	31,27	4,31	35,58
21		12	31,08	4,35	35,43
22		14	30,84	4,34	35,18
23		305	32,07	4,27	36,34
24		307	32,00	4,30	36,30
25					-
<b>Razem</b>			<b>188,31</b>	<b>25,86</b>	<b>214,17</b>
25	Sala konferencyjna	A	104,52	-	104,52
<b>Razem</b>			<b>104,52</b>	<b>-</b>	<b>104,52</b>
<b>W sumie</b>			<b>704,72</b>	<b>83,47</b>	<b>892,71</b>



### Propozycja wykonania szafy wnękowej

Orientacyjne wymiary zewnętrzne zabudowy:

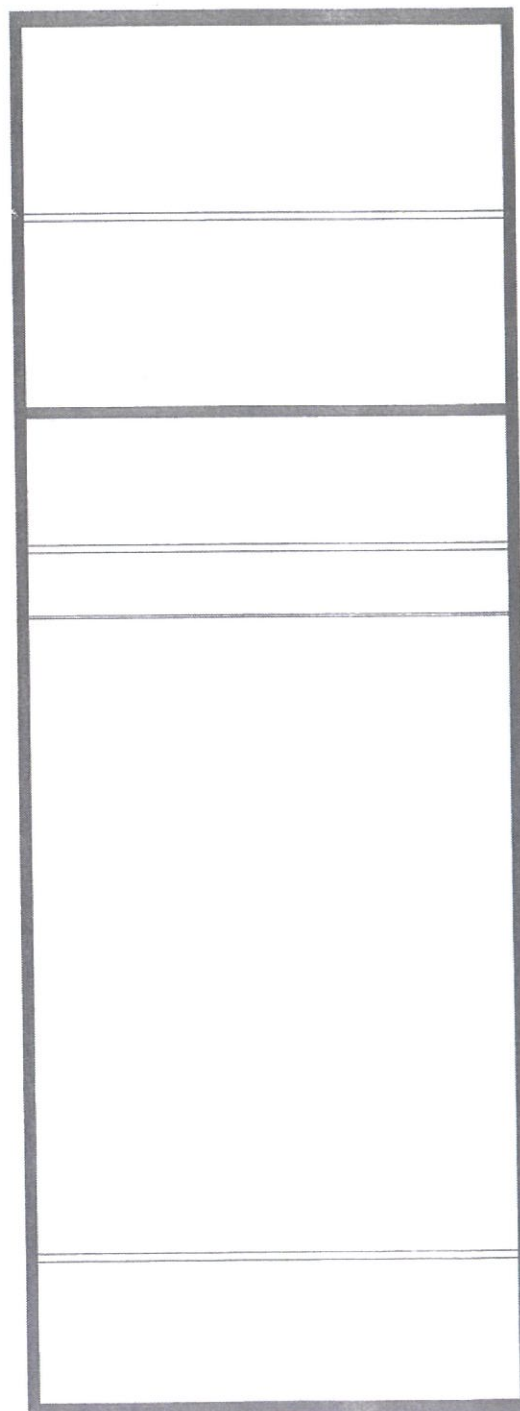
szerokość szafy 100 cm,  
wysokość szafy 279 cm,  
głębokość szafy 60 cm.

Szczegóły szafy:

drzwi suwane z płyty (system stal),  
boki, sufit i podłoga z płyty,  
plecy z płyty HDF 3 mm

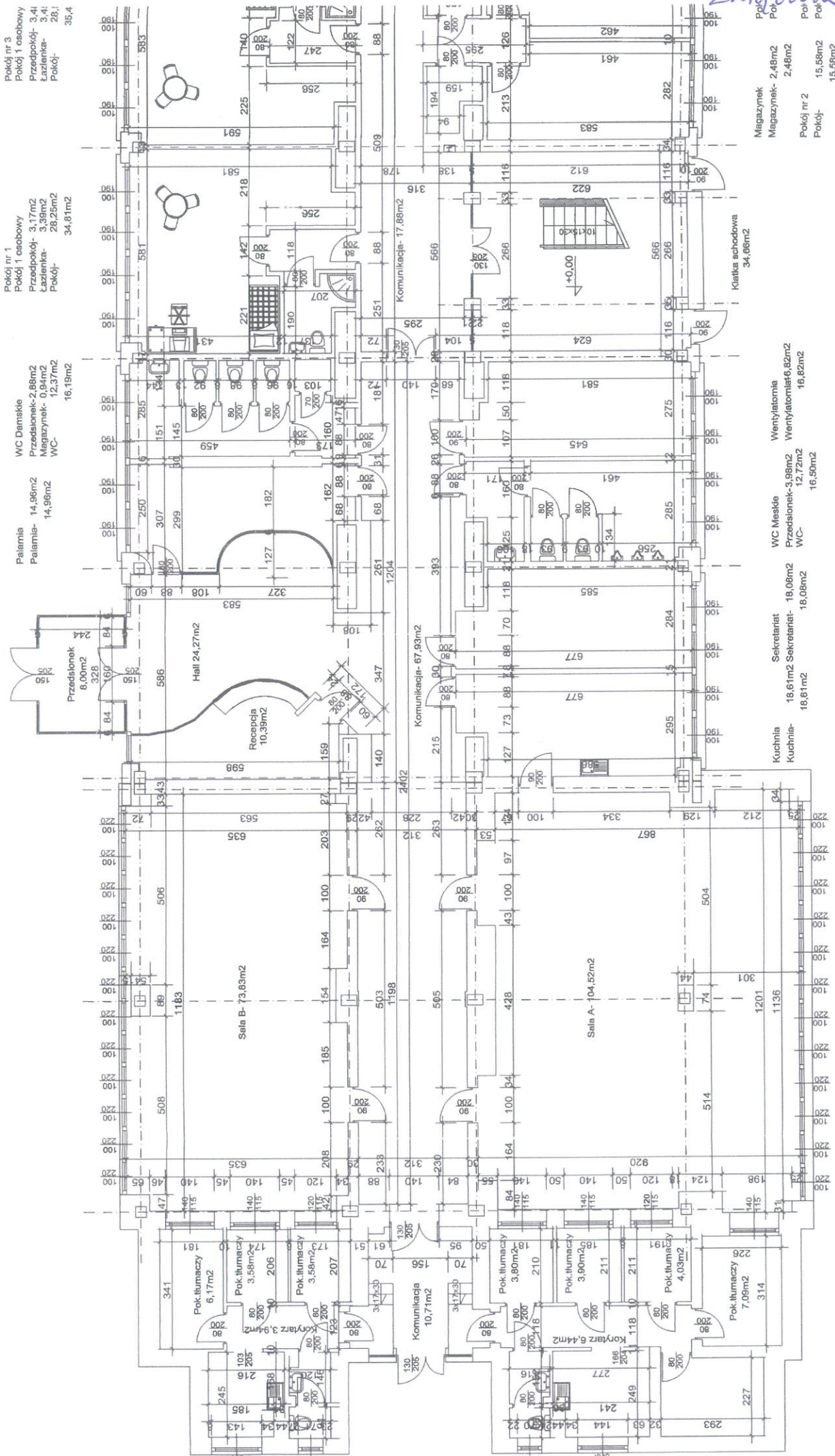
Układ szafy:

miejsce na obuwie,  
pałąk na ubrania,  
miejsce na czapki,  
miejsce na ubrania.





*Zatwierdzony*



Pokój nr 3  
Pokój 1 osobowy  
Przedpokój- 3,41  
Łazienka- 28,25m²  
Pokój- 35,4

Pokój nr 1  
Pokój 1 osobowy  
Przedpokój- 3,17m²  
Łazienka- 28,25m²  
Pokój- 34,81m²

WC Damskie  
Przedsiłonek-2,88m²  
Magazyn- 0,94m²  
WC- 12,37m²  
16,19m²

Palarnia  
Palarnia- 14,96m²  
Magazyn- 12,37m²  
14,96m²

Przedsiłonek  
8,00m²  
2,44m²

Sala B- 73,83m²

Pok. tłumaczy  
6,17m²  
Pok. tłumaczy  
3,58m²  
Korytarz 3,94m²  
Korytarz 3,94m²  
Komunikacja  
10,7m²

Pok. tłumaczy  
3,80m²  
Pok. tłumaczy  
3,80m²  
Korytarz 6,44m²  
Pok. tłumaczy  
4,03m²  
Pok. tłumaczy  
7,09m²

Komunikacja- 17,98m²

Komunikacja- 67,93m²

Magazyn  
Magazyn- 2,48m²  
Magazyn- 2,48m²  
Pokój nr 2  
Pokój- 15,58m²  
Pokój- 15,58m²

Wentylatornia  
Wentylatornia-6,82m²  
Wentylatornia- 12,72m²  
16,62m²

WC Męskie  
Przedsiłonek-3,98m²  
WC- 12,72m²  
16,50m²

Sekretariat  
18,61m²  
Sekretariat- 18,08m²  
WC- 18,08m²  
18,61m²

Kuchnia  
Kuchnia- 18,61m²

Sala A- 104,52m²

Pok. tłumaczy  
7,09m²  
314

Rzut parteru Skala 1:100  
Projekt architektoniczno- budowy  
Powierzchnia kondygnacji: 1068,7





**Mazowiecki Urząd Wojewódzki**  
 w Warszawie  
 w Zarządzie Budownictwa i Inżynierii  
 ul. Chałubińskiego 15, 00-950 Warszawa  
 tel. 22 62 20 00

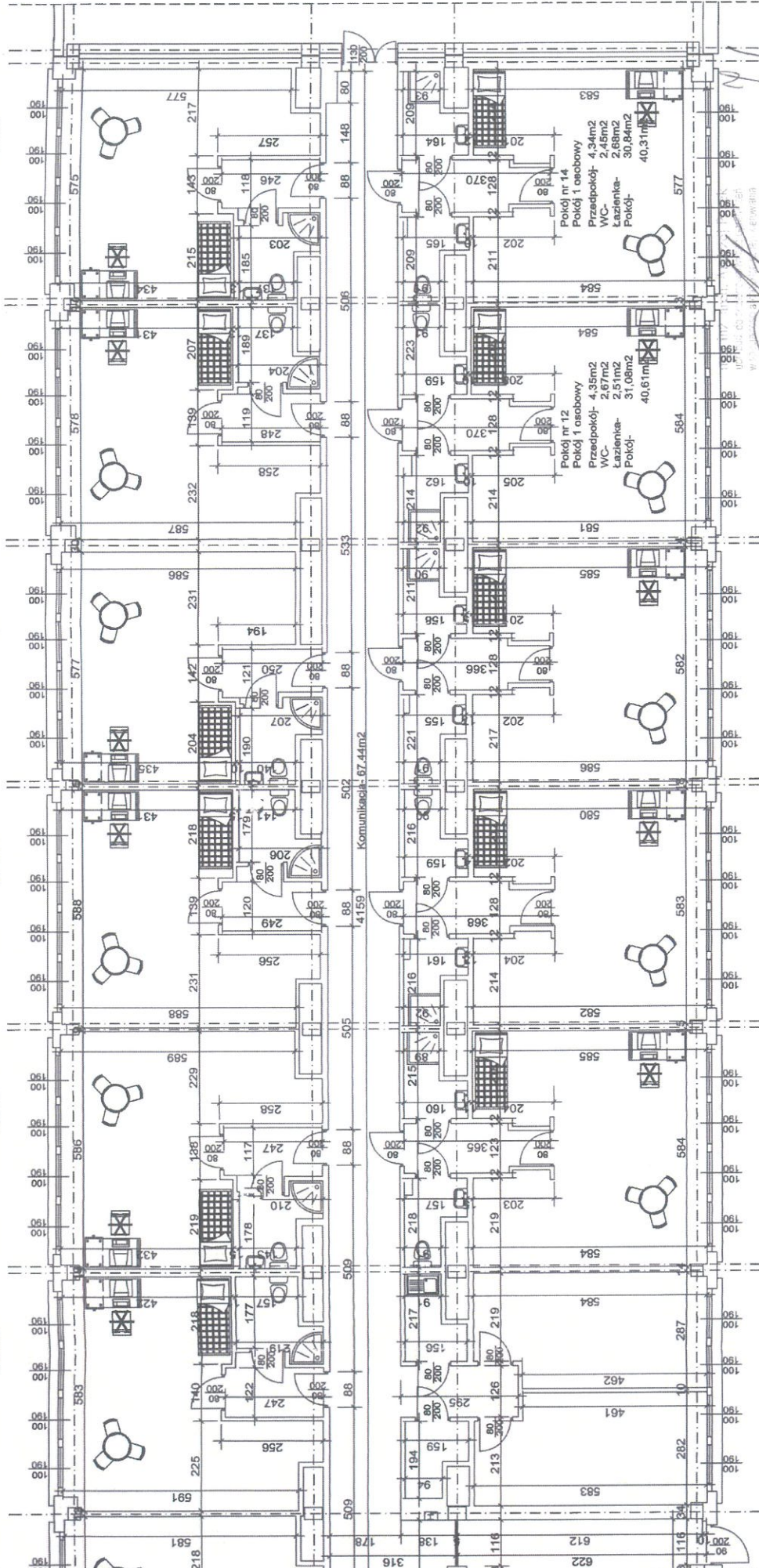
**Pokój nr 11**  
 Pokój 1 osobowy  
 Przedpokój- 3,16m<sup>2</sup>  
 Łazienka- 28,50m<sup>2</sup>  
 Pokój- 34,81m<sup>2</sup>

**Pokój nr 9**  
 Pokój 1 osobowy  
 Przedpokój- 3,01m<sup>2</sup>  
 Łazienka- 27,93m<sup>2</sup>  
 Pokój- 34,30m<sup>2</sup>

**Pokój nr 7**  
 Pokój 1 osobowy  
 Przedpokój- 3,43m<sup>2</sup>  
 Łazienka- 29,07m<sup>2</sup>  
 Pokój- 35,71m<sup>2</sup>

**Pokój nr 5**  
 Pokój 1 osobowy  
 Przedpokój- 3,39m<sup>2</sup>  
 Łazienka- 29,12m<sup>2</sup>  
 Pokój- 35,74m<sup>2</sup>

**Pokój nr 3**  
 Pokój 1 osobowy  
 Przedpokój- 3,48m<sup>2</sup>  
 Łazienka- 28,50m<sup>2</sup>  
 Pokój- 35,43m<sup>2</sup>



**Magazynek**  
 Pokój socjalny  
 Pokój- 2,58m<sup>2</sup>  
 Pokój- 2,58m<sup>2</sup>  
 Pokój nr 2  
 Pokój- 15,58m<sup>2</sup>  
 Pokój- 15,58m<sup>2</sup>

**Pokój nr 6**  
 Pokój 1 osobowy  
 Przedpokój- 4,14m<sup>2</sup>  
 WC- 2,58m<sup>2</sup>  
 Łazienka- 2,58m<sup>2</sup>  
 Pokój- 31,44m<sup>2</sup>  
 Zabijalnia- 40,68m<sup>2</sup>

**Pokój nr 8**  
 Pokój 1 osobowy  
 Przedpokój- 4,29m<sup>2</sup>  
 WC- 2,58m<sup>2</sup>  
 Łazienka- 2,58m<sup>2</sup>  
 Pokój- 31,08m<sup>2</sup>  
 Zabijalnia- 40,68m<sup>2</sup>

**Pokój nr 10**  
 Pokój 1 osobowy  
 Przedpokój- 4,51m<sup>2</sup>  
 WC- 2,57m<sup>2</sup>  
 Łazienka- 2,57m<sup>2</sup>  
 Pokój- 31,27m<sup>2</sup>  
 Zabijalnia- 40,66m<sup>2</sup>

**Pokój nr 12**  
 Pokój 1 osobowy  
 Przedpokój- 4,35m<sup>2</sup>  
 WC- 2,67m<sup>2</sup>  
 Łazienka- 2,67m<sup>2</sup>  
 Pokój- 31,08m<sup>2</sup>  
 Zabijalnia- 40,61m<sup>2</sup>

**Pokój nr 14**  
 Pokój 1 osobowy  
 Przedpokój- 4,34m<sup>2</sup>  
 WC- 2,45m<sup>2</sup>  
 Łazienka- 2,45m<sup>2</sup>  
 Pokój- 30,84m<sup>2</sup>  
 Zabijalnia- 40,31m<sup>2</sup>

<b>SKALA</b>	1:100
<b>WIELOBRANOWA PRACOWNIA PROJEKTOWA</b>	ul. Wieluńska 2 m 78, 01-240 Warszawa
<b>Branda:</b>	BUD
<b>Rys nr</b>	007
<b>Data</b>	14.10.2010
<b>Objekt:</b>	Centrum szkolenia POLICJI, bud nr40 Legionowo, ul. Zegrzyńska 121
<b>Zamawiający:</b>	Centrum szkolenia POLICJI Legionowo, ul. Zegrzyńska 121
<b>Adres:</b>	Tręsc
<b>Projektant</b>	mgr inż. Marcin Berliński
<b>Sprawdzający</b>	mgr inż. Mirosław Hutyрко

**DIAPRON Sp. z o.o.**  
 WIELOBRANOWA PRACOWNIA PROJEKTOWA  
 ul. Wieluńska 2 m 78, 01-240 Warszawa  
 tel. 22 62 20 00

**PANSTWOWA INSPEKCJA SANITARNA**  
 MINISTERSTWA SPRAW WNEWNYCH  
 I ADMINISTRACJI  
 ul. Chałubińskiego 15, 00-950 Warszawa  
 tel. 22 62 20 00

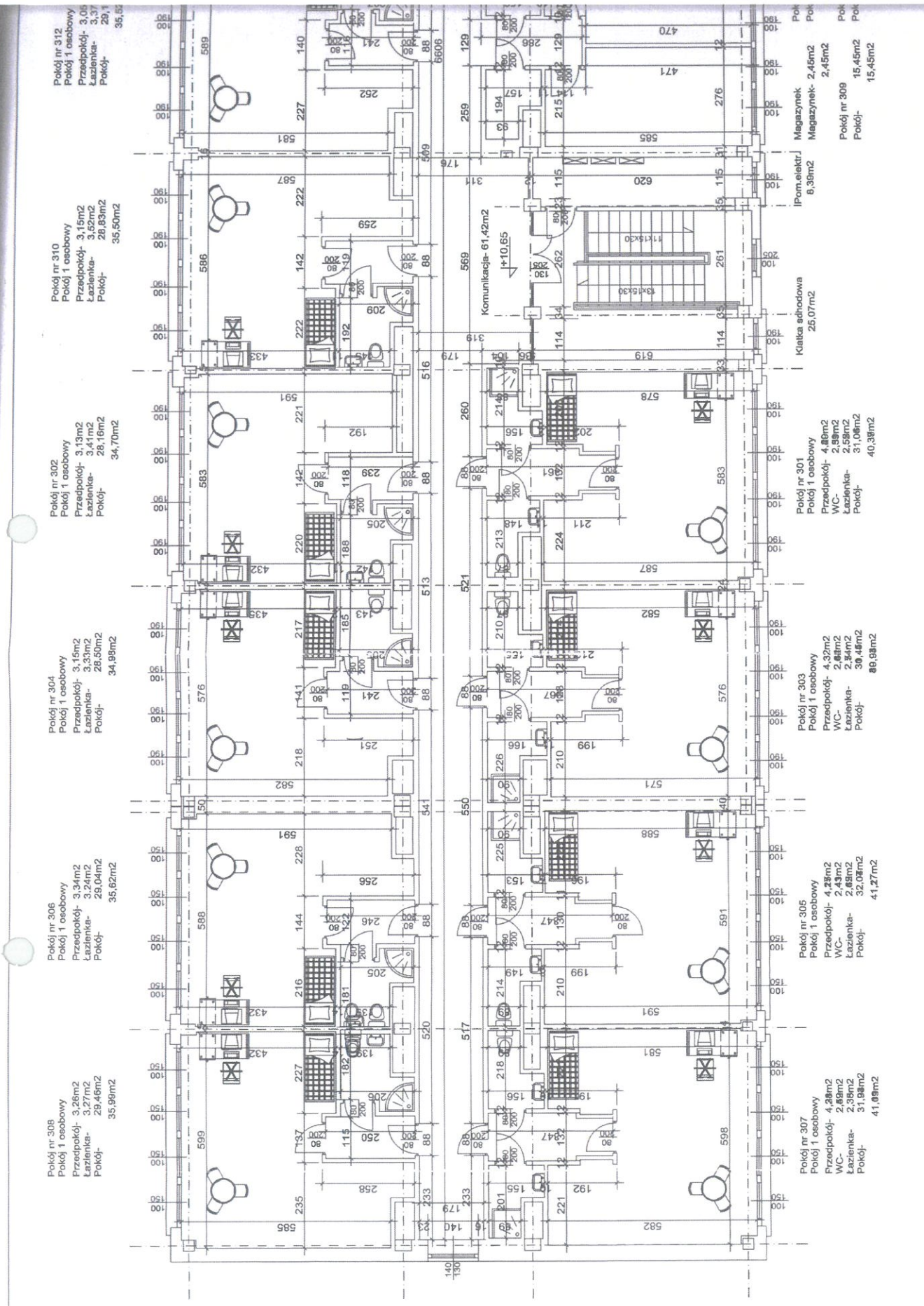
**AGENCIJA**  
 ul. Chałubińskiego 15, 00-950 Warszawa  
 tel. 22 62 20 00

**inż. Leszek**  
 ul. Chałubińskiego 15, 00-950 Warszawa  
 tel. 22 62 20 00

**Magazynek**  
 Pokój- 2,48m<sup>2</sup>  
 Pokój nr 4  
 Pokój- 15,58m<sup>2</sup>  
 Pokój- 15,58m<sup>2</sup>

**parter** Skala 1:100  
**hitekoniczno- budowlany**  
**a kondygnacji: 1068,79m<sup>2</sup>**





Pokój nr 308  
 Pokój 1 osobowy  
 Przedpokój- 3,28m<sup>2</sup>  
 Łazienka- 3,27m<sup>2</sup>  
 Pokój- 29,49m<sup>2</sup>  
 35,99m<sup>2</sup>

Pokój nr 306  
 Pokój 1 osobowy  
 Przedpokój- 3,34m<sup>2</sup>  
 Łazienka- 3,24m<sup>2</sup>  
 Pokój- 28,04m<sup>2</sup>  
 35,62m<sup>2</sup>

Pokój nr 304  
 Pokój 1 osobowy  
 Przedpokój- 3,15m<sup>2</sup>  
 Łazienka- 3,33m<sup>2</sup>  
 Pokój- 28,50m<sup>2</sup>  
 34,99m<sup>2</sup>

Pokój nr 302  
 Pokój 1 osobowy  
 Przedpokój- 3,13m<sup>2</sup>  
 Łazienka- 3,41m<sup>2</sup>  
 Pokój- 28,16m<sup>2</sup>  
 34,70m<sup>2</sup>

Pokój nr 310  
 Pokój 1 osobowy  
 Przedpokój- 3,15m<sup>2</sup>  
 Łazienka- 3,52m<sup>2</sup>  
 Pokój- 28,83m<sup>2</sup>  
 35,50m<sup>2</sup>

Pokój nr 312  
 Pokój 1 osobowy  
 Przedpokój- 3,05  
 Łazienka- 3,37  
 Pokój- 29,1  
 35,52

Pokój nr 307  
 Pokój 1 osobowy  
 Przedpokój- 4,28m<sup>2</sup>  
 WC- 2,89m<sup>2</sup>  
 Łazienka- 2,98m<sup>2</sup>  
 Pokój- 31,98m<sup>2</sup>  
 41,08m<sup>2</sup>

Pokój nr 305  
 Pokój 1 osobowy  
 Przedpokój- 4,25m<sup>2</sup>  
 WC- 2,43m<sup>2</sup>  
 Łazienka- 2,85m<sup>2</sup>  
 Pokój- 32,08m<sup>2</sup>  
 41,27m<sup>2</sup>

Pokój nr 303  
 Pokój 1 osobowy  
 Przedpokój- 4,32m<sup>2</sup>  
 WC- 2,64m<sup>2</sup>  
 Łazienka- 2,84m<sup>2</sup>  
 Pokój- 30,48m<sup>2</sup>  
 40,98m<sup>2</sup>

Pokój nr 301  
 Pokój 1 osobowy  
 Przedpokój- 4,88m<sup>2</sup>  
 WC- 2,98m<sup>2</sup>  
 Łazienka- 2,58m<sup>2</sup>  
 Pokój- 31,08m<sup>2</sup>  
 40,38m<sup>2</sup>

Klatka schodowa  
 25,07m<sup>2</sup>

Pom. elektr.  
 6,39m<sup>2</sup>  
 Magazynek- 2,46m<sup>2</sup>  
 Magazynek- 2,45m<sup>2</sup>  
 Pokój nr 309  
 Pokój- 15,45m<sup>2</sup>  
 Pokój- 15,45m<sup>2</sup>

Rzut 3 piętra Skala 1:10  
 Projekt architektoniczno- budowlany  
 Powierzchnia kondygnacji: 953,4



Pokój nr 322  
 Pokój 1 osobowy  
 w Warszawie  
 Praceopkój- 3,18m<sup>2</sup>  
 Łazienka- 2,56m<sup>2</sup>  
 Pokój- 35,12m<sup>2</sup>

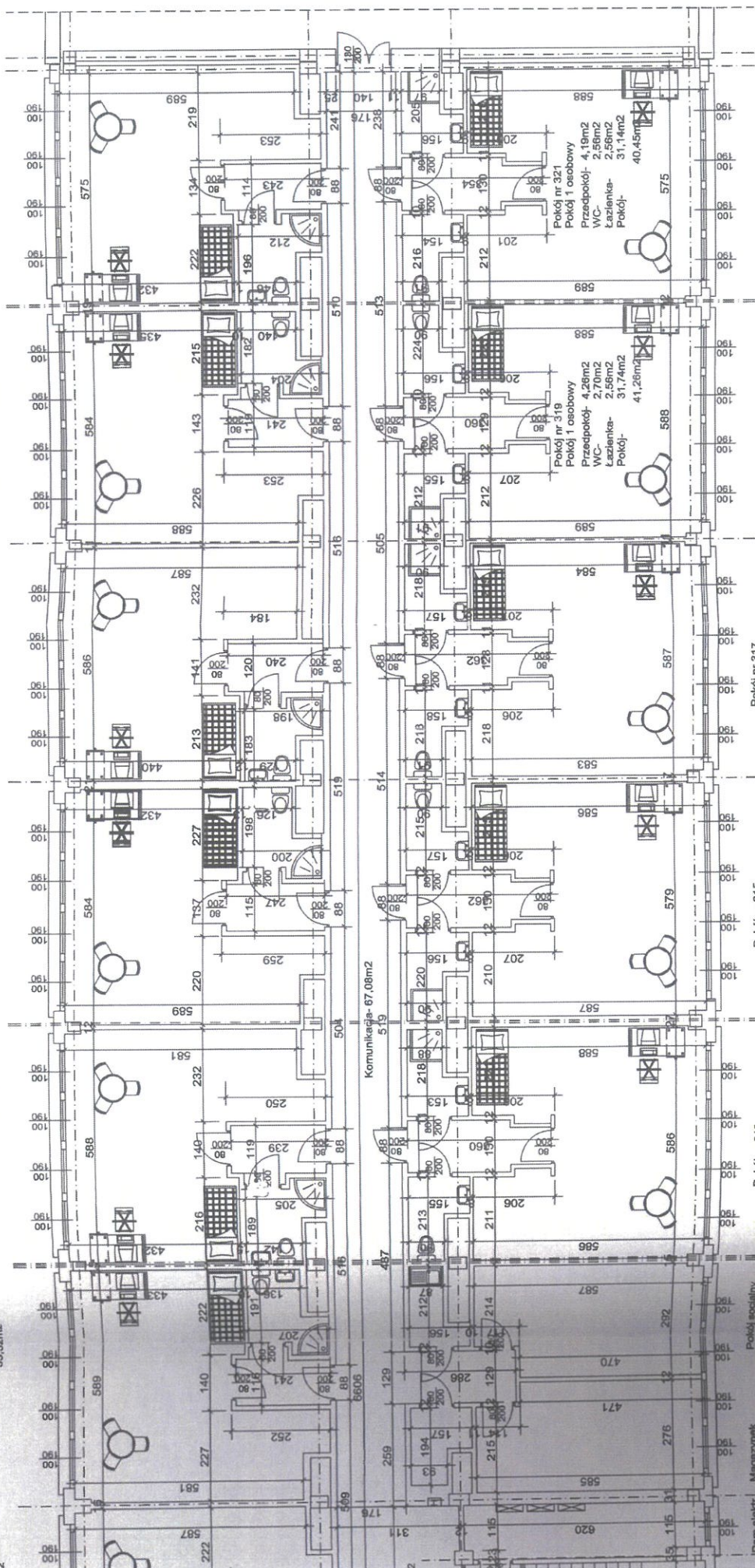
Pokój nr 320  
 Pokój 1 osobowy  
 Praceopkój- 3,18m<sup>2</sup>  
 Łazienka- 2,56m<sup>2</sup>  
 Pokój- 35,38m<sup>2</sup>

Pokój nr 318  
 Pokój 1 osobowy  
 Praceopkój- 3,19m<sup>2</sup>  
 Łazienka- 2,56m<sup>2</sup>  
 Pokój- 34,86m<sup>2</sup>

Pokój nr 316  
 Pokój 1 osobowy  
 Praceopkój- 3,16m<sup>2</sup>  
 Łazienka- 2,56m<sup>2</sup>  
 Pokój- 35,13m<sup>2</sup>

Pokój nr 314  
 Pokój 1 osobowy  
 Praceopkój- 3,14m<sup>2</sup>  
 Łazienka- 2,56m<sup>2</sup>  
 Pokój- 35,65m<sup>2</sup>

Pokój nr 312  
 Pokój 1 osobowy  
 Praceopkój- 3,06m<sup>2</sup>  
 Łazienka- 2,56m<sup>2</sup>  
 Pokój- 35,52m<sup>2</sup>



<b>SKALA</b> 1:100	
WIELOBRANŻOWA PRACOWNIA PROJEKTOWA ul. Wieluńska 2 m 79, 01-240 Warszawa	
<b>Obiekt:</b> Centrum szkolenia POLICJI, bud nr40	<b>Branka:</b> BUD
<b>Adres:</b> Legionowo, ul. Zegrzyńska 121	<b>Rys. nr</b> 010
<b>Zamawiający:</b> Centrum szkolenia POLICJI Legionowo, ul. Zegrzyńska 121	<b>Data</b> 15.07.2018
<b>Treść</b> Rzut 3 piętra	<b>Projektant</b> mgr inż. Marcin Berliński
<b>rysunku</b>	<b>Sprawdzający</b> mgr inż. Mirosław Hutyrko

mgr inż. arch. *[Signature]*  
 ul. Bugajskiego 1, 01-200 Warszawa  
 tel. 22 63 63 63  
 www.diapron.pl

ut 3 piętra Skala 1:100  
 rchitektoniczno- budowlany  
 inia kondygnacji: 953,47m<sup>2</sup>



Szafa wnękowa



